
 **SYSTEM Inverter Air Conditioners**

MODELS**Ceiling-mounted duct type low static pressure unit****FXDQ20PVE****FXDQ25PVE****FXDQ32PVE**

English

Deutsch

Français

Español

Italiano

Ελληνικά

Nederlands

Portugues

Русский

Türkçe

中文
(繁體)中文
(简体)

Thank you for purchasing this Daikin air conditioner.

Carefully read this operation manual before using the air conditioner.

This operation manual is prepared for only the indoor unit. To understand the whole set fully, read this manual together with the operation manual for the outdoor unit.

The next items are described in the operation manual for the outdoor unit.

- Part names and functions of remote controller
- Operation procedure
- Troubleshooting

For the warranty card, receive it from your dealer and store it with this operation manual.

Vielen Dank für den Kauf einer Klimaanlage von Daikin.

Lesen Sie dieses Betriebshandbuch vor Inbetriebnahme der Klimaanlage sorgfältig durch.

In diesem Handbuch wird nur die Installation der Raumeinheit beschrieben. Um die Gesamtanlage zu verstehen, lesen sie dieses Handbuch zusammen mit dem Handbuch der Außeneinheit.

In der Bedienungsanleitung der Außeneinheit finden Sie Details zu den folgenden Punkten.

- Teilebezeichnungen und Funktionen der Fernbedienung
- Bedienung
- Fehlersuche

Verwahren Sie die Garantiekarte, die Sie von Ihrem Händler erhalten, zusammen mit dieser Bedienungsanleitung auf.

Nous vous remercions pour votre acquisition de ce système de climatisation Daikin.

Lisez attentivement ce manuel avant d'utiliser le climatiseur.

Ce mode d'emploi ne concerne que l'unité intérieure. Pour bien comprendre tout le système, lisez ce mode d'emploi et celui de l'unité extérieure.

Les points suivants sont décrits dans le mode d'emploi de l'unité extérieure.

- Nom des pièces et fonctions de la télécommande
- Procédure d'utilisation
- Dépannage

Faites-vous remettre le bon de garantie par votre revendeur et rangez-le avec le mode d'emploi.

Le agradecemos la compra de este acondicionador de aire Daikin.

Lea cuidadosamente el manual de funcionamiento antes de utilizar el acondicionador de aire.

Este manual de uso hace referencia únicamente a la unidad interior. Para obtener información de todo el conjunto, lea este manual junto con el manual de uso para la unidad exterior.

Los siguientes elementos se describen en el manual de uso de la unidad exterior.

- Nombres de componentes y funciones del control remoto
- Procedimiento de funcionamiento
- Solución de problemas

Solicite la tarjeta de garantía a su concesionario y guárdela con este manual de uso.

La ringraziamo di aver acquistato questo condizionatore d'aria Daikin.

Leggere attentamente questo manuale prima di utilizzare il condizionatore.

Questo manuale di istruzioni riguarda solo l'unità interna. Per imparare a usare l'intero sistema, leggere questo manuale insieme al manuale di istruzioni dell'unità esterna.

Le voci seguenti vengono trattate nel manuale di istruzioni dell'unità esterna.

- Nome delle parti e funzioni del telecomando
- Procedure operative
- Risoluzione dei problemi

Per quanto riguarda il certificato di garanzia, esso viene consegnato al cliente dal rivenditore e il cliente è invitato a conservarlo insieme al manuale di istruzioni.

Σας ευχαριστούμε που αγοράσατε αυτή την κλιματιστική συσκευή της Daikin.

Διαβάστε προσεκτικά αυτό το εγχειρίδιο χρήσης πριν χρησιμοποιήσετε την κλιματιστική συσκευή.

Το παρόν εγχειρίδιο λειτουργίας έχει ετοιμαστεί μόνο για την εσωτερική μονάδα. Για την πλήρη κατανόηση όλου του συνόλου, διαβάστε το παρόν εγχειρίδιο μαζί με το εγχειρίδιο λειτουργίας της εξωτερικής μονάδας.

Τα επόμενα αντικείμενα περιγράφονται στο εγχειρίδιο λειτουργίας της εξωτερικής μονάδας.

- Όνομα ανταλλακτικών και λειτουργία του τηλεχειριστηρίου
- Διαδικασία λειτουργίας
- Αντιμετώπιση προβλημάτων

Για την κάρτα εγγύησης, παραλάβετε την από τον αντιπρόσωπο σας και κρατήστε την μαζί με το εγχειρίδιο λειτουργίας.

Wij danken u voor de aankoep van deze Daikin-airconditioner.

Lees deze bedrijfshandleiding aandachtig door voordat u de airconditioner gebruikt.

Deze bedieningshandleiding is alleen bedoeld voor de binnenunit. Lees deze handleiding en de bedieningshandleiding voor de buitenunit aandachtig door om de werking van het hele systeem te begrijpen.

In de bedieningshandleiding voor de buitenunit zijn de volgende items zijn beschreven.

- Onderdelenamen en functies van de afstandsbediening
- Bedieningsprocedure
- Storingen verhelpen

Bewaar de garantiekaart die u van uw leverancier ontvangt bij deze bedieningshandleiding.

Obrigado pela sua compra deste aparelho de ar condicionado Daikin.

Leia com atenção este manual de operação antes de proceder à utilização do aparelho de ar condicionado.

Este manual de utilização destina-se exclusivamente à unidade interior. Para entender exaustivamente a totalidade do aparelho, leia este manual em conjunto com o manual de utilização da unidade exterior.

Os itens seguintes são descritos no manual de utilização da unidade exterior.

- Nomes de peças e funções do controlador remoto
- Procedimento de funcionamento
- Resolução de Problemas

Relativamente ao cartão de garantia, obtenha-o junto do representante e guarde-o com este manual de funcionamento.

Благодарим за покупку кондиционера Daikin.

До начала работы с кондиционером внимательно изучите данное руководство по эксплуатации.

Данное руководство по эксплуатации относится только к комнатному блоку. Для того чтобы полностью ознакомиться с комплектом, прочтите данное руководство вместе с руководством по эксплуатации наружного блока.

В руководстве по эксплуатации наружного блока приводится описание следующих пунктов.

- Наименования частей и функции удаленного контроллера
- Процедура эксплуатации
- Поиск и устранение неисправностей

Получите у Вашего дилера гарантийный талон и храните его вместе с данным руководством по эксплуатации.

Daikin klima satın aldığınız için teşekkür ederiz.

Klimanızı kullanmadan önce bu kullanma kılavuzunu dikkatlice okuyunuz.

Bu işletme elkitabı sadece iç ünite için hazırlanmıştır. Tüm seti tam anlamak için, bu elkitabını dış ünitenin işletme elkitabıyla birlikte okuyun.

Aşağıdaki öğeler, dış ünitenin işletme elkitabında açıklanmıştır.

- Parça adları ve uzaktan kumandanın işlevleri
- Çalışma prosedürü
- Arıza giderme

Garanti kartını satıcınızdan alın ve bu işletme elkitabıyla birlikte saklayın.

感謝您購買大金空調機。

為確保正確使用本空調機，請務必仔細閱讀本使用說明書。

本書為室內機專用的使用說明書，請參照室外機使用說明書一起閱讀。

以下項目在室外機使用說明書中記載。

- 遙控器各部分名稱及其功能
- 操作步驟
- 故障診斷

請將購買本機後銷售商給您的保修證與本使用說明書一起妥善保管好。

感谢您购买大金空调机。

为确保正确使用本空调机，请务必仔细阅读本使用说明书。

本书为室内机专用的使用说明书，请参照室外机使用说明书一起阅读。

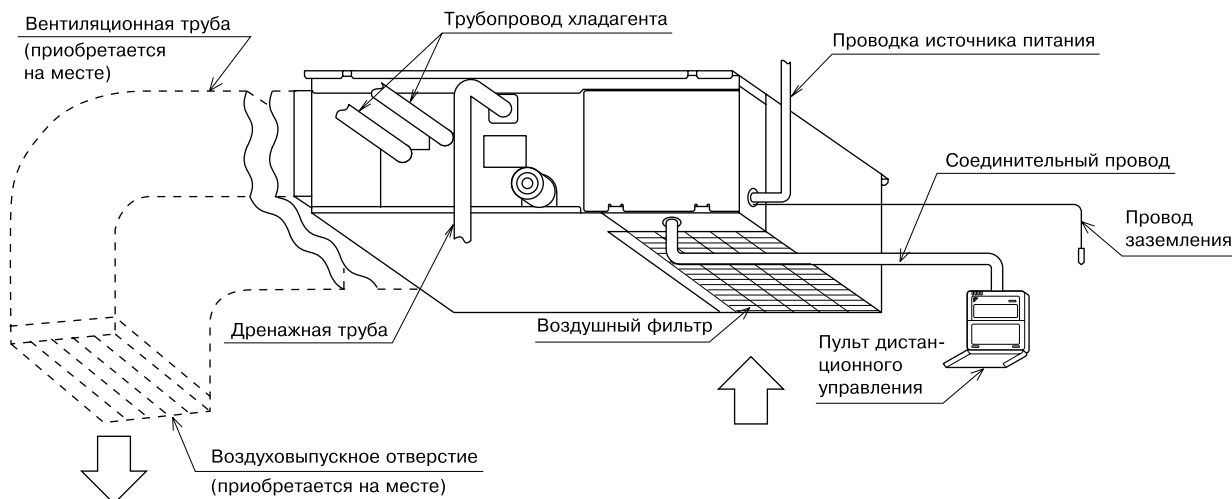
以下项目在室外机使用说明书中记载。

- 遥控器各部分名称及其功能
- 操作步骤
- 故障诊断

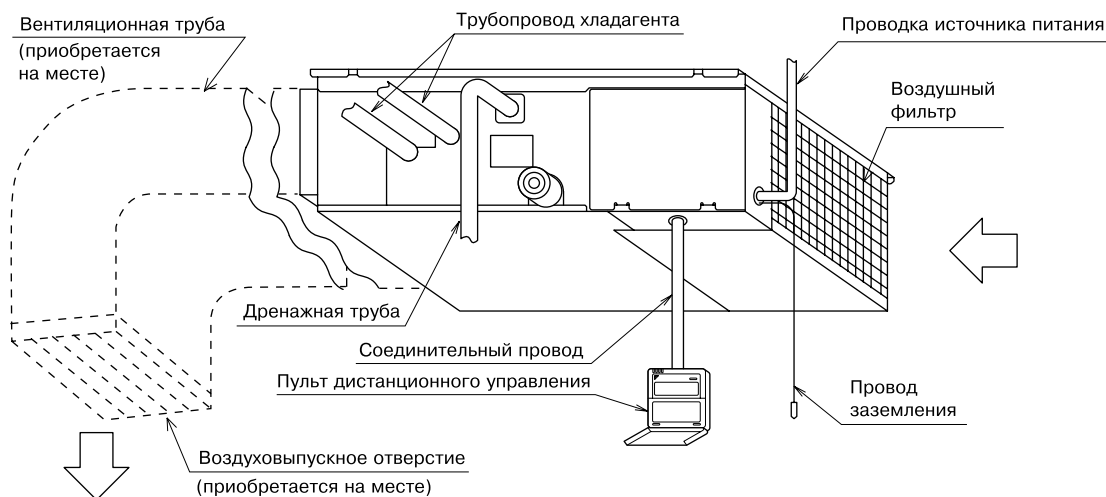
请将购买本机后销售商给您的保修证与本使用说明书一起妥善保管好。

Наименование части и функции

В случае всасывания с нижней стороны



В случае всасывания с задней стороны



Важная информация об используемом хладагенте

Данное изделие содержит имеющие парниковый эффект фторированные газы, на которые распространяется действие Киотского протокола.

Марка хладагента: R410A

Величина ПГП⁽¹⁾: 1975

⁽¹⁾ ПГП = потенциал глобального потепления

В соответствии с общеевропейским или местным законодательством может быть необходима периодическая проверка на наличие утечек хладагента. За более подробной информацией обращайтесь к своему местному дилеру.

Меры предосторожности

Обязательно соблюдайте их.
(Перед эксплуатацией внимательно прочтите это руководство для обеспечения надлежащей эксплуатации.)

- Данный кондиционер относится к категории “электроприборов, не предназначенных для общего пользования”.
- Приведенные в данном руководстве предупреждения классифицированы в следующие два типа предупреждений. Каждый тип предупреждения описывает важную информацию, относящуюся к безопасности. Обязательно соблюдайте каждое предупреждение.

⚠ ПРЕДУПРЕЖДЕНИЕ..... Возможны ситуации, в которых нарушение правил работы приводит к таким серьезным последствиям, как травмы или смерть.

⚠ ПРЕДОСТЕРЕЖЕНИЕ... Возможны ситуации, в которых нарушение правил работы может причинить материальный ущерб или привести к травмам, включая тяжелые.

— **⚠ ПРЕДОСТЕРЕЖЕНИЕ** —

- **Не размещайте предметы в непосредственной близости от наружного блока и не позволяйте листьям и другому мусору скапливаться вокруг блока.**

Листья являются рассадником мелких животных, которые могут проникнуть в блок. Оказавшись в блоке, такие животные могут вызвать сбой в его работе, задымление или возгорание при вступлении в контакт с электрическими деталями.

Техническое обслуживание

— **⚠ ПРЕДУПРЕЖДЕНИЕ** —

- **Техническое обслуживание, за исключением ежедневного обслуживания, следует доверять только квалифицированному персоналу.**
- **Перед тем, как прикоснуться к какой-либо соединительной проводке, обязательно отключите все выключатели источника питания.**
- **Дополнительные детали должен устанавливать только квалифицированный специалист.** Пользуйтесь только дополнительными деталями, указанными нашей компанией. Нарушение правил монтажа может привести к утечке воды, вызвать электрический удар или явиться причиной пожара.

— **⚠ ПРЕДОСТЕРЕЖЕНИЕ** —

- **Обязательно останавливайте эксплуатацию и отключайте выключатель питания перед очисткой кондиционера.**

В противном случае может произойти поражение электрическим током или получение травмы.

- **Не промывайте кондиционер водой.** Это может привести к электрическому удару.
- **Проконсультируйтесь у представителей компании, выполняющей установку, по вопросу очистки внутренней поверхности кондиционера воздуха.** Неправильная очистка может привести к поломке пластмассовых деталей или к утечке воды или к поражению электрическим током.
- **Смотрите под ноги во время чистки или осмотра фильтра.** При работе на высоте требуется предельная внимательность. Если подмостки неустойчивы, Вы можете упасть ли опрокинуться вниз головой, что приведет к травме.

〈Техобслуживание и контроль〉

- Периодически очищайте дренажный поддон. Дренажные трубы, закупоренные грязью, приведут к утечке воды.
- Для информации об очистке свяжитесь со своим дилером Daikin. (Перед каждым сезоном, когда необходимы охлаждение или нагрев, производите очистку кондиционера.)
- Если область вокруг комнатного блока очень пыльная, используйте пылезащитную крышку (приобретается на месте).


〈Очистка внутренней части комнатного блока〉


- Необходимо производить периодическую очистку комнатного блока изнутри. Так как для очистки необходимы особые техно-логии, свяжитесь с дилером Daikin и попросите его произвести очистку.

Ежедневное обслуживание:

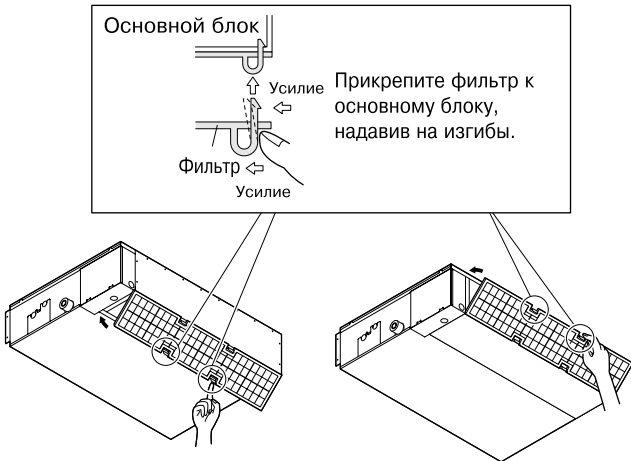
〈Очистка воздушного фильтра〉

Пояснение

- Снятие воздушного фильтра за исключением тех случаев, когда производится очистка кондиционера, может привести к несчастным случаям.
- Когда на удаленном контроллере отображается символ , произведите очистку фильтра.
- Данный символ появляется в том случае, когда время эксплуатации превышает указанное время.
- Если кондиционер эксплуатируется в очень пыльных условиях, производите очистку воздушного фильтра чаще.

- Если Вы хотите изменить настройку времени до появления символа , свяжитесь со своим дилером. (Установкой изготовителя по умолчанию является 2500 часов.)
- Для указания другого количества часов имеются следующие настройки.
1250, 2500, 5000, 10000

1. Снимите воздушный фильтр.



В случае нижней стороны В случае задней стороны

2. Очистите его.

— ⚠ ПРЕДОСТЕРЕЖЕНИЕ —

- Не используйте для промывки фильтра воду с температурой выше 50°C. Это может привести к обесцвечиванию и/или деформации.
- Никогда не сушите фильтр с помощью открытого огня. Эти действия могут привести к ожогам.
- За подробностями по очистке деталей, приобретаемых на месте, обратитесь к своему дилеру.

(1) Используйте пылесос (А) или промойте воздушный фильтр (В) для удаления пыли и мусора.

(А) Удалите пыль и мусор с помощью пылесоса.



(В) Промойте его водой.
Если фильтр сильно загрязнен, воспользуйтесь мягкой щеткой и нейтральным моющим средством.



Удалите воду и просушите фильтр в тени.



3. Закрепите воздушный фильтр.

4. Нажмите кнопку “сброса символа фильтра” на удаленном контроллере.

Символ “” исчезнет.

(Очистка воздуховыпускного отверстия и внешней части)

— ⚠ ПРЕДОСТЕРЕЖЕНИЕ —

- Не используйте бензин, бензол, растворитель, полировочный порошок или жидкий инсектицид.
- Не пользуйтесь горячей водой с температурой 50°C или выше, это может привести к обесцвечиванию или деформации.

(1) Для очистки используйте сухую мягкую ткань.

(При сложностях с удалением пятен, пользуйтесь водой или нейтральным моющим средством.)

Если наблюдается следующее, свяжитесь со своим дилером.

— ⚠ ПРЕДУПРЕЖДЕНИЕ —

- Если наблюдается какое-либо необычное явление (запах гари), отключите выключатель питания. Продолжение работы в этих условиях чревато возможностью отказа устройства, поражения электрическим током или пожара.
- Свяжитесь с Вашим дилером.

Явление

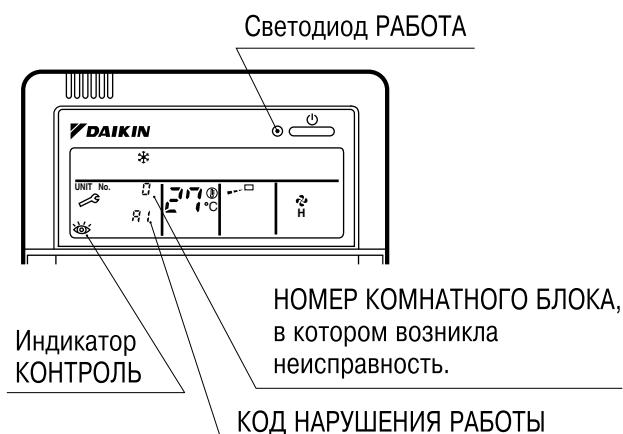
- Если происходит частое срабатывание предохранительного устройства, такого, как предохранитель, выключатель или прерыватель утечки на землю;
Перед тем, как связаться с дилером, выполните следующие действия.
Не включайте основной выключатель питания.
- Если переключатель ВКЛ/ВЫКЛ не работает надлежащим образом;
Перед тем, как связаться с дилером, выполните следующие действия.
Отключите основной выключатель питания.

Явление

- Из кондиционера льется вода.
Перед тем, как связаться с дилером, выполните следующие действия.
Прекратите работу.

Явление

- После мигания включилась “Светодиод РАБОТА”, “Индикатор КОНТРОЛЬ” или “НОМЕР БЛОКА”, и отображается “КОД НАРУШЕНИЯ РАБОТЫ”.



Перед тем, как связаться с дилером, выполните следующие действия.

Сообщите дилеру о том, что отображается на дисплее удаленного контроллера.

Тип продукта и шум эксплуатации

Номер модели		FXDQ20PVE	FXDQ25PVE	FXDQ32PVE
		Модель		
Тип	Функция	Тип теплового насоса		
	Система комбинации	Отдельный тип		
	Метод охлаждения конденсатора	Тип воздушного охлаждения		
	Метод нагнетания воздуха	Прямое нагнетание воздуха		
	Номинальная охлаждающая способность (Вт)	2200	2800	3600
	Номинальная нагревающая способность (Вт)	2500	3200	4000
Звук работы, дБ (А) (значения преобразования в помещении без шумов)		33	33	33

Пояснение

- Фактическое значение при эксплуатации выше указанного значения при наличии шума окружающей среды и эха.
- Вышеуказанные данные могут изменяться при использовании новых технологий.

- Рабочий шум идет от заднего бокового отверстия всасывания из-за внешнего статического давления в 10 Па. Рабочий шум нижнего отверстия всасывания:

[рабочий шум заднего бокового отверстия всасывания] + 5 дБ.

Однако при такой установке, когда внешнее статическое давление может снизиться, значение может составить 5 дБ и выше.

Послепродажное обслуживание и техобслуживание

Послепродажное обслуживание:

⚠ ПРЕДУПРЕЖДЕНИЕ

- **Свяжитесь со своим дилером для ремонта.** Неполный ремонт может привести к утечке воды, вызвать электрический удар и явиться причиной пожара.
- **Попросите своего дилера переместить и переставить кондиционер.** Неполная установка может привести к утечке воды, вызвать электрический удар и явиться причиной пожара.
- **Используемый в кондиционере хладагент является безопасным.** Хотя утечки хладагента обычно не наблюдаются, если хладагент вытечет в помещение и вступит в контакт с взрывоопасным воздухом в оборудовании, таком, как открытый нагреватель, печь, масляная (газовая) плита и т.д., он приведет к выделению токсичного газа. После того, как утечка хладагента будет устранена, перед возобновлением эксплуатации убедитесь в том, что точка утечки надежно отремонтирована, спросив об этом специалиста по обслуживанию.

• При заказе ремонта у своего дилера, сообщите соответствующему персоналу следующую информацию:

- № изделия кондиционера:
См. гарантийный талон.
- Дата поставки и дата монтажа:
См. гарантийный талон.
- Неисправность:
Сообщите персоналу о неисправных деталях. (Код неисправности отображается на дисплее удаленного контроллера.)
- Фамилия, адрес, телефонный номер

- **Ремонт по истечении гарантийного срока**

Свяжитесь с Вашим дилером. При необходимости проведения ремонта возможно предоставление платных услуг.

- **Минимальный срок хранения важных деталей**

Даже по истечении определенного времени после прекращения выпуска кондиционера, у нас в компании Daikin на складе имеются соответствующие важные детали, по крайней мере, на 9 лет.

Важными являются те детали, которые необходимы для эксплуатации кондиционера.

- **Техобслуживание и контроль**

Так как после эксплуатации блока в течение нескольких лет накапливается много пыли, его технические характеристики ухудшатся в некоторой степени.

Рекомендуется попросить технический персонал провести техобслуживание (платная услуга). За дополнительными подробностями обратитесь к своему дилеру.

- **Куда звонить**

Для послепродажного обслуживания и т.д. свяжитесь со своим дилером.

- **При утилизации кондиционера, его снятии/монтаже и техобслуживании, собирайте хладагент.**

Гарантийный срок:

- Данное изделие имеет гарантийный талон. Гарантийный талон выдается заказчику после заполнения дилером необходимых пунктов в талоне. Заказчик должен проверить записанные пункты и хранить гарантийный талон в надежном месте.

Гарантийный срок: Один год после монтажа.
Дополнительная информация приводится на гарантийном талоне.

- Если возникнет необходимость ремонта кондиционера в течение гарантийного срока, свяжитесь со своим дилером и покажите ему гарантийный талон. Если гарантийный талон отсутствует, будет произведен платный ремонт, даже если гарантийный срок еще не истек.

DAIKIN INDUSTRIES, LTD.

Head office:
Umeda Center Bldg., 2-4-12, Nakazaki-Nishi,
Kita-ku, Osaka, 530-8323 Japan

Tokyo office:
JR Shinagawa East Bldg., 2-18-1, Konan,
Minato-ku, Tokyo, 108-0075 Japan

大金工業株式会社

總公司
日本大阪府大阪市北區中崎西二丁目4番12號
梅田中心大廈 郵政編碼 530-8323

東京分公司
日本東京都港區港南二丁目18番1號
JR品川東大廈 郵政編碼108-0075

DAIKIN EUROPE NV

Zandvoordestraat 300, B-8400 Oostende, Belgium

大金工業株式会社

总公司
日本大阪府大阪市北区中崎西二丁目4番12号
梅田中心大廈 邮政编码 530-8323

东京分公司
日本东京都港区港南二丁目18番1号
JR品川东大廈 邮政编码108-0075